

บทที่ 1

บทนำ

ชื่อโครงการ โครงการเหมืองแร่ดินอุตสาหกรรมชนิดดินซีเมนต์ โดยวิธีเหมืองหาบ
คำขอประทานบัตรที่ 3/2552 (ประทานบัตรที่ 29372/16038)

สถานที่ตั้ง หมู่ที่ 7 ตำบลโคกไทย อำเภอสรรคบุรี จังหวัดพิจิตร

ชื่อเจ้าของโครงการ บริษัท ปูนซีเมนต์เอเชีย จำกัด (มหาชน)

สถานที่ติดต่อ หมู่ที่ 7 ตำบลโคกไทย อำเภอสรรคบุรี จังหวัดพิจิตร
โทรศัพท์ : (036) 240 700 ต่อ 130, 131 โทรสาร : (036) 240 783

จัดทำโดย บริษัท เทคนิควิเคราะห์สิ่งแวดล้อมไทย จำกัด

โครงการได้รับความเห็นชอบในรายงานการประเมินผลกระทบสิ่งแวดล้อม

โครงการเหมืองแร่ดินอุตสาหกรรมชนิดดินซีเมนต์ โดยวิธีเหมืองหาบ
คำขอประทานบัตรที่ 3/2552 (ประทานบัตรที่ 29372/16038) หนังสือเลขที่
ทส 1009.2/5127 ลงวันที่ 31 พฤษภาคม 2555

โครงการได้นำเสนอรายงานผลการปฏิบัติตามมาตรการฯ ครึ่งสุดท้าย

คือรายงานฉบับเดือนมกราคม-มิถุนายน 2565 นำส่งให้กับหน่วยงานอนุญาตของโครงการ
ได้แก่ กรมอุตสาหกรรมพื้นฐานและการเหมืองแร่, สำนักงานอุตสาหกรรมพื้นฐานและการเหมืองแร่
เขต 3 (นครราชสีมา) และกรมโรงงานอุตสาหกรรม จังหวัดพิจิตร เมื่อวันที่ 26 กรกฎาคม 2565 ตามเอกสาร
เลขที่ รง. 043-1 ถึง 043/3/65

รายละเอียดโครงการ ดังนี้



1.1 ความเป็นมาของโครงการ

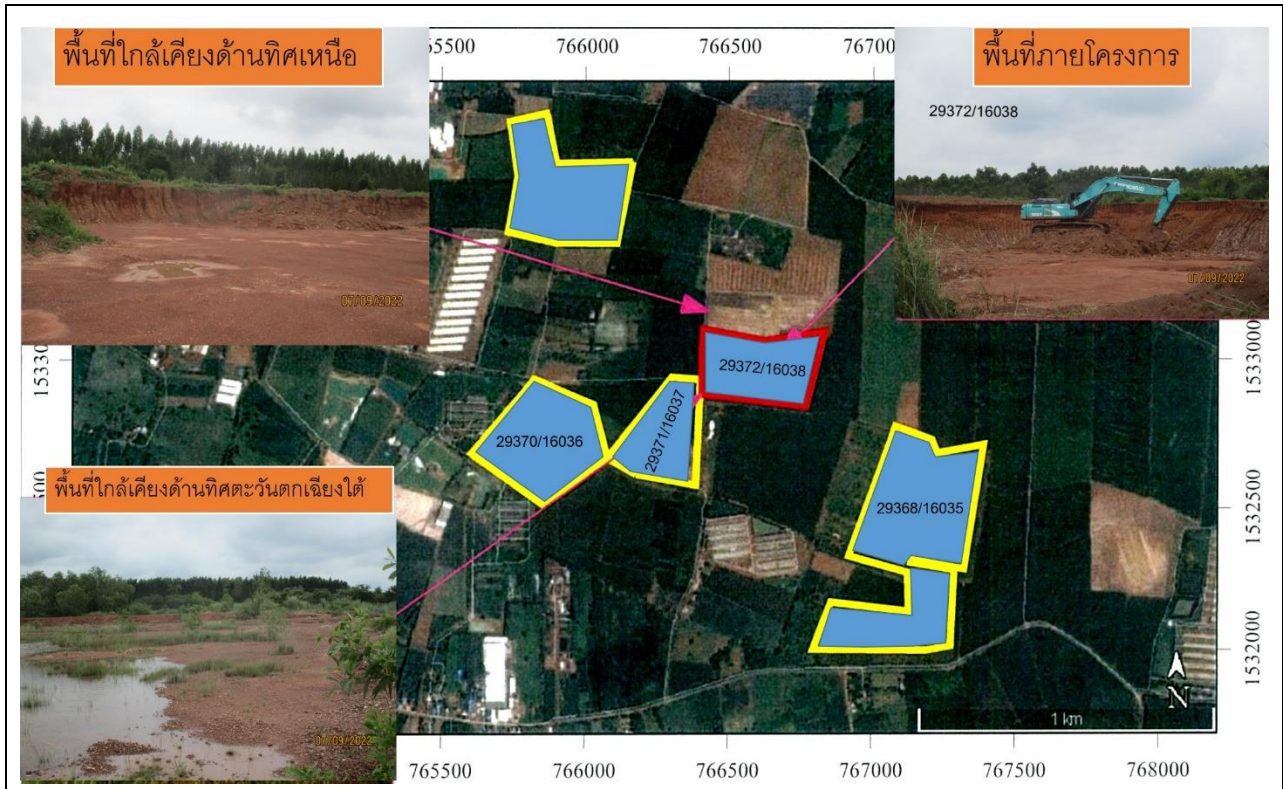
บริษัท ปูนซีเมนต์เอเชีย จำกัด (มหาชน) โครงการเหมืองแร่ดินอุตสาหกรรมชนิดดินซีเมนต์ มีพื้นที่ประทานบัตรทำเหมือง ที่ได้รับอนุญาตประทานบัตรจากกรมอุตสาหกรรมพื้นฐานและการเหมืองแร่ ตามคำขอประทานบัตรที่ 3/2552 ซึ่งมีหลักหมายเลขเขตเหมืองแร่ที่ 29372 เนื้อที่ทั้งหมด 53-0-85 ไร่ หลังจากได้รับความเห็นชอบในรายงานการประเมินผลกระทบสิ่งแวดล้อม (EIA) จากสำนักงานนโยบายและแผนทรัพยากรธรรมชาติและสิ่งแวดล้อม (สผ.) ตามหนังสือเลขที่ ทส 1009.2/5127 ลงวันที่ 31 พฤษภาคม 2555 ได้รับอนุญาตประทานบัตรเลขที่ 29372/16038 ลงวันที่ 19 กรกฎาคม 2556 โดยมีอายุประทานบัตร 10 ปี และวันที่หมดอายุ 18 กรกฎาคม 2566 (ข้อมูลจากกรมอุตสาหกรรมพื้นฐานและการเหมืองแร่)

ดังนั้นเพื่อตระหนักถึงการดำเนินงานด้านสิ่งแวดล้อม บริษัท ปูนซีเมนต์เอเชีย จำกัด (มหาชน) จึงมอบหมายให้ บริษัท เทคนิคสิ่งแวดล้อมไทย จำกัด ซึ่งเป็นนิติบุคคลและห้องปฏิบัติการวิเคราะห์คุณภาพสิ่งแวดล้อมที่ขึ้นทะเบียนกับกรมโรงงานอุตสาหกรรม กระทรวงอุตสาหกรรม ทะเบียนเลขที่ ว-236 และได้รับรองมาตรฐานสากล มอก. 17025 : 2017 เป็นผู้ดำเนินการติดตามตรวจสอบผลกระทบสิ่งแวดล้อม และจัดทำรายงานผลการปฏิบัติตามมาตรการป้องกันและแก้ไขผลกระทบสิ่งแวดล้อม และมาตรการติดตามตรวจสอบผลกระทบสิ่งแวดล้อม โครงการเหมืองแร่ดินอุตสาหกรรมชนิดดินซีเมนต์ โดยวิธีเหมืองหาบ คำขอประทานบัตรที่ 3/2552 (ประทานบัตรที่ 29372/16038) สำหรับรายงานฉบับนี้เป็นรายงานฉบับที่ 2 ประจำปี 2565 (ระหว่างเดือน กรกฎาคม-ธันวาคม 2565)

1.2 ที่ตั้งโครงการ

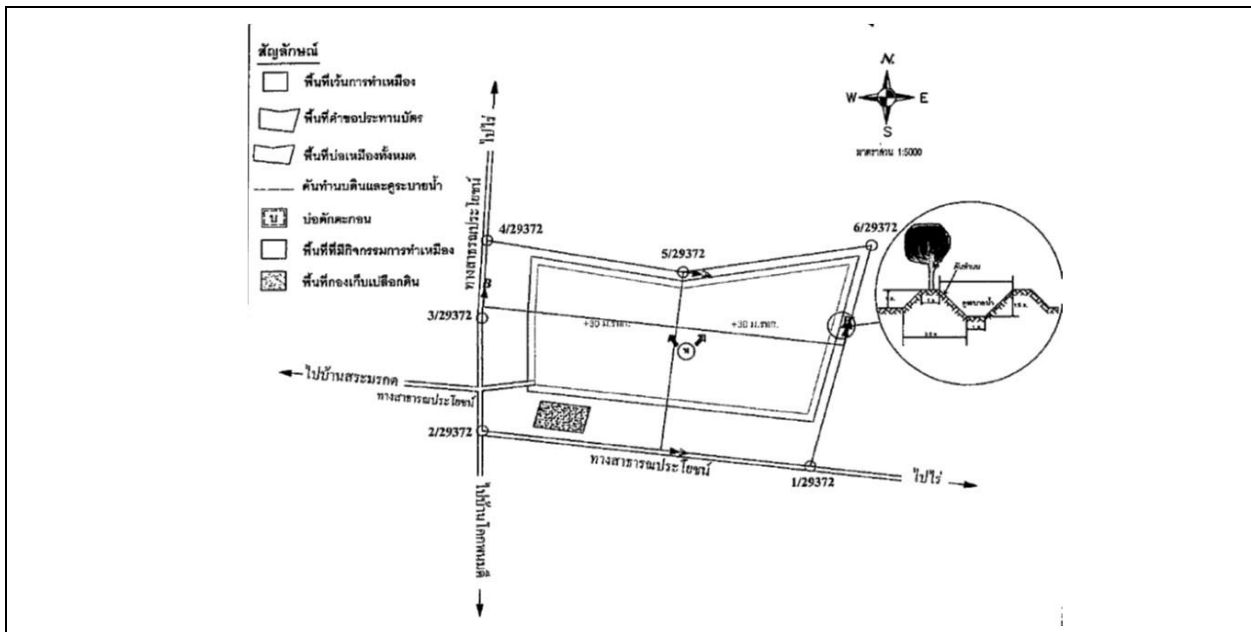
โครงการเหมืองแร่ดินอุตสาหกรรมชนิดดินซีเมนต์ คำขอประทานบัตรที่ 3/2552 (ประทานบัตรเลขที่ 29372/16038) ตั้งอยู่หมู่ที่ 7 ตำบลโคกไทย อำเภอสว่างโฮง จังหวัดปราจีนบุรี (ดังรูปที่ 1.2-1) รวมพื้นที่ทั้งหมด 53-0-85 ไร่ แสดงผังโครงการ ดังรูปที่ 1.2-2 โดยพื้นที่ที่ต้องทำการฟื้นฟู แบ่งเป็น 3 บริเวณ ได้แก่

- 1) พื้นที่ที่ไม่เกี่ยวข้องกับการทำเหมือง ได้แก่ พื้นที่ละเว้นการทำเหมืองจากแนวพื้นที่โครงการ ประมาณ 29 ไร่
- 2) พื้นที่ที่ใช้ทำเหมือง เนื้อที่ประมาณ 24 ไร่ ซึ่งเมื่อสิ้นสุดการทำเหมืองจะมีสภาพเป็นบ่อเหมืองลึก ประมาณ 5.5 เมตร
- 3) พื้นที่รองรับกิจกรรมต่อเนื่องจากการทำเหมือง



ที่มา : กรมอุตสาหกรรมพื้นฐานและการเหมืองแร่, 2560

รูปที่ 1.2-1 ที่ตั้งโครงการ



ที่มา : รายงานการประเมินผลกระทบสิ่งแวดล้อม โครงการเหมืองแร่ดินอุตสาหกรรมชนิดดินซีเมนต์ คำขอประทานบัตรที่ 3/2552

รูปที่ 1.2-2 ผังโครงการ

1.3 รายละเอียดโครงการโดยสังเขป

1.3.1 วิธีการทำเหมือง

พื้นที่โครงการแปลงนี้ มีการทำเหมืองในลักษณะการทำเหมืองหาบและเดินหน้าเหมืองในลักษณะขั้นบันได 2 ชั้น จนกระทั่งสิ้นสุดโครงการในปีที่ 10 จะมีลักษณะเป็นบ่อเหมืองลึกประมาณ 5.5 เมตร

1.3.2 การทำเหมือง

1) แผนการทำเหมือง

โครงการได้รับอนุญาตประทานบัตรเลขที่ 29372/16038 ลงวันที่ 19 กรกฎาคม 2556 มีอายุประทานบัตร 10 ปี และหมดอายุวันที่ 18 กรกฎาคม 2566 โดยการดำเนินงานของบริษัทฯ ภายหลังได้รับอนุญาตประทานบัตรในเดือนกรกฎาคม 2556 ได้เริ่มดำเนินการเตรียมการก่อนทำเหมือง ตั้งแต่ปี 2556 และเริ่มดำเนินการทำเหมืองตั้งแต่ ปี 2557 เป็นต้นมา เมื่อสิ้นสุดการทำเหมือง บ่อเหมืองที่ผ่านการทำเหมืองแล้ว ซึ่งจะมีความลึกประมาณ 5.5 เมตร จากพื้นราบและมีลักษณะเป็นขั้นบันได จะได้รับการพัฒนาไปเป็นแหล่งน้ำสาธารณะประโยชน์ของราษฎรใกล้เคียงต่อไป

2) งานลำเลียงแร่ / การแต่งแร่ / การโม่บดย่อยหิน

แร่ดินจากการขุดตักจากหน้าเหมืองโดยใช้รถขุดแบ็คโฮ (Back hoe) ทำการตักแร่ใส่รถบรรทุกเทท้ายสลิปเปอร์ (Dump Truck) จะถูกขนส่งลำเลียงไปยังโรงงานของบริษัทฯ เพื่อเข้ากระบวนการผลิตของบริษัทฯ ซึ่งอยู่นอกเขตประทานบัตร ห่างจากพื้นที่เหมืองแร่ประมาณ 140 กิโลเมตร ลำเลียงไปยังโรงงานที่จังหวัดสระบุรี ในช่วงเวลา 09:00 - 12:00 น. การทำเหมืองในพื้นที่โครงการแปลงนี้ไม่มีการใช้วัตถุระเบิด ตลอดจนไม่มีการใช้น้ำในการทำเหมืองแต่อย่างใด และก่อนการขนแร่ดินออกนอกเขตพื้นที่โครงการ จะขออนุญาตจากกรมอุตสาหกรรมพื้นฐานและการเหมืองแร่ประจำท้องที่ (จังหวัดปราจีนบุรี) เพื่อชำระค่าภาคหลวงแร่ หลังจากนั้นจึงดำเนินการขนส่งแร่ไปบดย่อยต่อไป

1.3.3 การจัดการเปลือกดิน เศษหิน และมูลดินทราย

เปลือกดินในบริเวณพื้นที่โครงการนำมาผสมใช้ในกระบวนการผลิต และนำไปใช้ในการทำถนนภายในโครงการ คั่นทำนบดินโดยรอบโครงการ และปลูกต้นไม้ต่อไป

1.3.4 การระบายน้ำจากการทำเหมือง

เนื่องจากไม่มีการใช้น้ำในการทำเหมือง ดังนั้นวิธีการระบายน้ำจากเหมืองจึงเป็นการระบายของน้ำที่ไหลบ่าหน้าดินในฤดูฝนลงสู่บ่อดินของโครงการ เพื่อป้องกันน้ำการกัดเซาะทำให้เกิดการพังทลายของบ่อดินได้ทางโครงการได้จัดทำคันดินขนาดใหญ่ เพื่อกันมิให้น้ำจากภายนอกไหลเข้าสู่บ่อเหมือง และป้องกันน้ำจากบ่อเหมืองไหลออกนอกโครงการ และทำแนวร่องระบายน้ำรับน้ำจากพื้นที่ทำเหมืองให้ไหลมาตามร่องระบายน้ำที่จัดสร้างขึ้น ทั้งบริเวณพื้นที่หน้าเหมือง และข้างถนนขนส่งภายในโครงการ โดยน้ำที่ไหลมาตามร่องระบายน้ำจะระบายสู่บ่อดักตะกอน (Sump) ภายในพื้นที่ประทานบัตร เพื่อดักตะกอน และเป็นการเก็บกักน้ำไว้ใช้รดน้ำลดฝุ่นละอองตามถนนขนส่งภายในโครงการ

1.3.5 เครื่องจักรและบุคลากร

บุคลากรทั้งหมดประกอบด้วยพนักงานและคนงาน โดยประมาณ 10 คน สำหรับเครื่องจักรที่ใช้ในการทำเหมือง ประกอบด้วย รถขุด Back Hoe และรถบรรทุกแร่

1.3.6 กำลังการผลิต

การผลิตแร่ดินของโครงการระหว่างเดือนกรกฎาคม-ธันวาคม 2565 มีอัตราการผลิตแร่ดินรวม 54,636 เมตริกตัน เฉลี่ย 9,106 เมตริกตันต่อเดือน แสดงดังตารางที่ 1.3-1

ตารางที่ 1.3-1 อัตราการผลิตแร่ดินของโครงการ ระหว่างเดือนกรกฎาคม-ธันวาคม 2565

เดือน/2565	ปริมาณแร่ที่ผลิตได้ (เมตริกตัน)
กรกฎาคม	6,211
สิงหาคม	8,576
กันยายน	5,644
ตุลาคม	4,107
พฤศจิกายน	11,437
ธันวาคม	18,661
รวม	54,636
เฉลี่ย	9,106

ที่มา : บริษัท ปูนซีเมนต์เอเชีย จำกัด (มหาชน) : เดือนกรกฎาคม-ธันวาคม 2565

1.4 สรุปการดำเนินงานในปัจจุบันของโครงการ

การดำเนินงานในปัจจุบันของโครงการเหมืองแร่ดินอุตสาหกรรมชนิดดินซีเมนต์ โดยวิธีเหมืองหาบ คำขอประทานบัตรที่ 3/2552 เลขประทานบัตรที่ 29372/16038 เทียบกับรายละเอียดที่เสนอไว้ในรายงานการประเมินผลกระทบสิ่งแวดล้อมที่ผ่านความเห็นชอบจากสำนักงานนโยบายและแผนทรัพยากรธรรมชาติและสิ่งแวดล้อม ตามหนังสือเลขที่ ทส 1009.2/5127 ลงวันที่ 31 พฤษภาคม 2555 แสดงดังตารางที่ 1.4-1

ตารางที่ 1.4-1 สรุปการดำเนินงานในปัจจุบันของโครงการ

รายละเอียด	EIA	ปัจจุบัน (ก.ค.-ธ.ค. 65)
1. พื้นที่โครงการ	53 ไร่ 85 ตารางวา	53 ไร่ 85 ตารางวา
- พื้นที่ไม่เกี่ยวกับการทำเหมือง	29 ไร่	29 ไร่
- พื้นที่ที่ใช้ทำเหมือง	24 ไร่ 85 ตารางวา	24 ไร่ 85 ตารางวา
2. ผลกระทบ	แร่ดินอุตสาหกรรมชนิดดินซีเมนต์	แร่ดินอุตสาหกรรมชนิดดินซีเมนต์
3. วิธีการทำเหมือง	เหมืองหาลักษณะชั้นบันไดแบ่งเป็น 2 ชั้น ชั้นที่ 1 สูง 2.5 เมตร และชั้นที่ 2 สูง 3 เมตร และมีความกว้างของแต่ละชั้นบันไดไม่เกิน 3 เมตร โดยควบคุมความชันสุดท้ายของหน้าเหมืองไม่เกิน 35 องศา	เหมืองหาลักษณะชั้นบันไดแบ่งเป็น 2 ชั้น ชั้นที่ 1 สูง 2.5 เมตร และชั้นที่ 2 สูง 3 เมตร และมีความกว้างของแต่ละชั้นบันไดไม่เกิน 3 เมตร โดยควบคุมความชันสุดท้ายของหน้าเหมืองไม่เกิน 35 องศา

ที่มา : บริษัท ปูนซีเมนต์ซีเมนต์ จำกัด (มหาชน) ณ เดือนกรกฎาคม-ธันวาคม 2565

1.5 แผนงานการติดตามตรวจสอบคุณภาพสิ่งแวดล้อม

ตารางที่ 1.5-1 แผนงานการติดตามตรวจสอบคุณภาพสิ่งแวดล้อม โครงการเหมืองแร่ดินอุตสาหกรรมชนิดดินซีเมนต์ โดยวิธีเหมืองหาบ
คำขอประทานบัตรที่ 3/2552 (เลขประทานบัตรที่ 29372/16038) ของ บริษัท ปูนซีเมนต์เอเชีย จำกัด (มหาชน) ประจำปี 2565

รายละเอียด	ดัชนีการตรวจวัด	ความถี่	ช่วงเวลาทำการตรวจวัด (พ.ศ. 2565)											
			ม.ค.	ก.พ.	มี.ค.	เม.ย.	พ.ค.	มิ.ย.	ก.ค.	ส.ค.	ก.ย.	ต.ค.	พ.ย.	ธ.ค.
1. คุณภาพน้ำ - บ่อดักตะกอนภายในพื้นที่โครงการ	- ความเป็นกรด-ด่าง (pH) - ความขุ่น (Turbidity) - ปริมาณตะกอนแขวนลอยทั้งหมด (Total Suspended Solid) - ปริมาณตะกอนละลายทั้งหมด (Total Dissolved Solids) - ความกระด้างทั้งหมด (Total Hardness) - ซัลเฟต (Sulfate) - เหล็กทั้งหมด (Total Iron) - สารหนู (As) - แคดเมียม (Cd) - ตะกั่ว (Pb) - แมงกานีส (Mn) -ปรอท (Hg)	ปีละ 2 ครั้ง (ในช่วงเดือนเมษายนและเดือนตุลาคม)				*						●		

หมายเหตุ ● : ดำเนินการตรวจวัดคุณภาพสิ่งแวดล้อม
* : ไม่สามารถดำเนินการเก็บตัวอย่างได้เนื่องจากไม่มีน้ำในบ่อดักแล้ว

ตารางที่ 1.5-1 (ต่อ) แผนงานการติดตามตรวจสอบคุณภาพสิ่งแวดล้อม โครงการเหมืองแร่ดินอุตสาหกรรมชนิดดินซีเมนต์ โดยวิธีเหมืองหาบ
คำขอประทานบัตรที่ 3/2552 (เลขประทานบัตรที่ 29372/16038) ของ บริษัท ปูนซีเมนต์เอเชีย จำกัด (มหาชน) ประจำปี 2565

รายละเอียด	ดัชนีการตรวจวัด	ความถี่	ช่วงเวลาทำการตรวจวัด (พ.ศ. 2565)											
			ม.ค.	ก.พ.	มี.ค.	เม.ย.	พ.ค.	มิ.ย.	ก.ค.	ส.ค.	ก.ย.	ต.ค.	พ.ย.	ธ.ค.
2. ตรวจวัดระดับความลึกน้ำในบ่อน้ำต้น - บ่อน้ำต้นบ้านโคกพนมดี	- ระดับความลึกของน้ำในบ่อน้ำต้น	ปีละ 2 ครั้ง ในช่วงเดือน กรกฎาคมและ เดือนมกราคม				●			●					

หมายเหตุ ● : ดำเนินการตรวจวัดคุณภาพสิ่งแวดล้อม

ตารางที่ 1.5-1 (ต่อ) แผนงานการติดตามตรวจสอบคุณภาพสิ่งแวดล้อม โครงการเหมืองแร่ดินอุตสาหกรรมชนิดดินซีเมนต์ โดยวิธีเหมืองหาบ
คำขอประทานบัตรที่ 3/2552 (เลขประทานบัตรที่ 29372/16038) ของ บริษัท ปูนซีเมนต์เอเชีย จำกัด (มหาชน) ประจำปี 2565

รายละเอียด	ดัชนี การตรวจวัด	ความถี่	ช่วงเวลาทำการตรวจวัด (พ.ศ. 2565)											
			ม.ค.	ก.พ.	มี.ค.	เม.ย.	พ.ค.	มิ.ย.	ก.ค.	ส.ค.	ก.ย.	ต.ค.	พ.ย.	ธ.ค.
3. คุณภาพอากาศในบรรยากาศ - วัดโคกพนมดี - บ้านหนองแสง - บ้านหนองเรือ	- ฝุ่นละอองรวม (TSP)	ปีละ 2 ครั้ง (3 วันต่อเนื่อง) ในช่วงเดือน กรกฎาคม และมกราคม				● ● ●			● ● ●					
4. ระดับเสียงในบรรยากาศ - วัดโคกพนมดี - บ้านหนองแสง - บ้านหนองเรือ	- ระดับเสียงเฉลี่ย 24 ชั่วโมง (Leq 24 hr) - ระดับเสียงสูงสุด (Lmax)	ปีละ 2 ครั้ง (3 วันต่อเนื่อง) ในช่วงเดือน กรกฎาคม และมกราคม				● ● ●			● ● ●					

หมายเหตุ ● : ดำเนินการตรวจวัดคุณภาพสิ่งแวดล้อม